

# Інвестиційний атлас надрокористувача

Стратегічні та критичні мінерали



Державна служба  
геології та надр  
України



Міністерство захисту  
довкілля та природних  
ресурсів України



Au  
Co  
Mo  
Ti  
Li  
Zr  
Be  
Cr  
Ni  
Cu  
Ta



## Ключові меседжі

**Мінерально-сировинна база України** здатна задовольнити як потреби національної промисловості, так і посприяти розвитку її експортного потенціалу.

Вітчизняні підприємства використовують переважно українську сировину для металургії, машинобудування та будівництва. Паливно-енергетична та агрохімічна сировина, кольорові метали та коксівне вугілля імпортуються у значних обсягах, що відносить їх до категорії **критичних мінералів**.

**«Метали майбутнього»**, які використовують для інноваційних технологій, майже не розробляються. Нині важливим є нарощення їх видобутку та створення потужностей зі збагачення і первинної переробки, адже очікується стрімке зростання їх попиту на світовому ринку.

Наявні ресурси та перспективи розробки металів майбутнього дозволять розвивати в країні нові сучасні індустрії. Це вказує на їх **стратегічне значення** для становлення України на міжнародній арені в новому амплуа.

**Інвестиційний атлас надрокористувача** містить вакантні ділянки надр з покладами стратегічних і критичних корисних копалин для їх придбання на е-аукціонах.



# Стратегічні та критичні мінерали

|                       |                      |                       |                      |   |                     |                     |                      |
|-----------------------|----------------------|-----------------------|----------------------|---|---------------------|---------------------|----------------------|
| <b>Li</b><br>Літій    | <b>Ti</b><br>Титан   | <b>Ni</b><br>Нікель   | <b>Co</b><br>Кобальт | <b>Cr</b><br>Хром                                   | <b>Ta</b><br>Тантал | <b>Nb</b><br>Ніобій | <b>Be</b><br>Берилій |
| <b>Zr</b><br>Цирконій | <b>Sc</b><br>Скандій | <b>Mo</b><br>Молібден | <b>Au</b><br>Золото  | <b>C<sub>(x)</sub>H<sub>(x)</sub></b><br>Вуглеводні | <b>U</b><br>Уран    |                     |                      |

## Літєві об'єкти

- В Україні розміщені одні з найбільших в Європі об'єкти з розвіданими запасами і прогнозними ресурсами літію.
- Це надлегкий метал, що використовується для виготовлення батарей живлення телефонів, комп'ютерів і електромобілів, а також для спеціального скла й кераміки.
- Відомі два розвідані родовища та дві попередньо розвідані ділянки літєвих руд, а також низка рудопроявів літєвої мінералізації.
- Сьогодні літій в Україні не видобувається, заліцензованим є одне родовище.

### Родовище ШЕВЧЕНКІВСЬКЕ



- руди літію;  
супутні – танталові  
ніобієві, берилієві руди
- видобування
- Донецька обл.
- 40 га
- вміст оксиду літію – до 0,6%

Відкрите

### Ділянка КРУТА БАЛКА



- руди літію, руди танталу
- геолорозвідка, ДПР
- Запорізька обл.
- 280 га
- вміст оксиду літію –  
до 1,5%
- ресурси руди (тис.т):  
Р – 5139

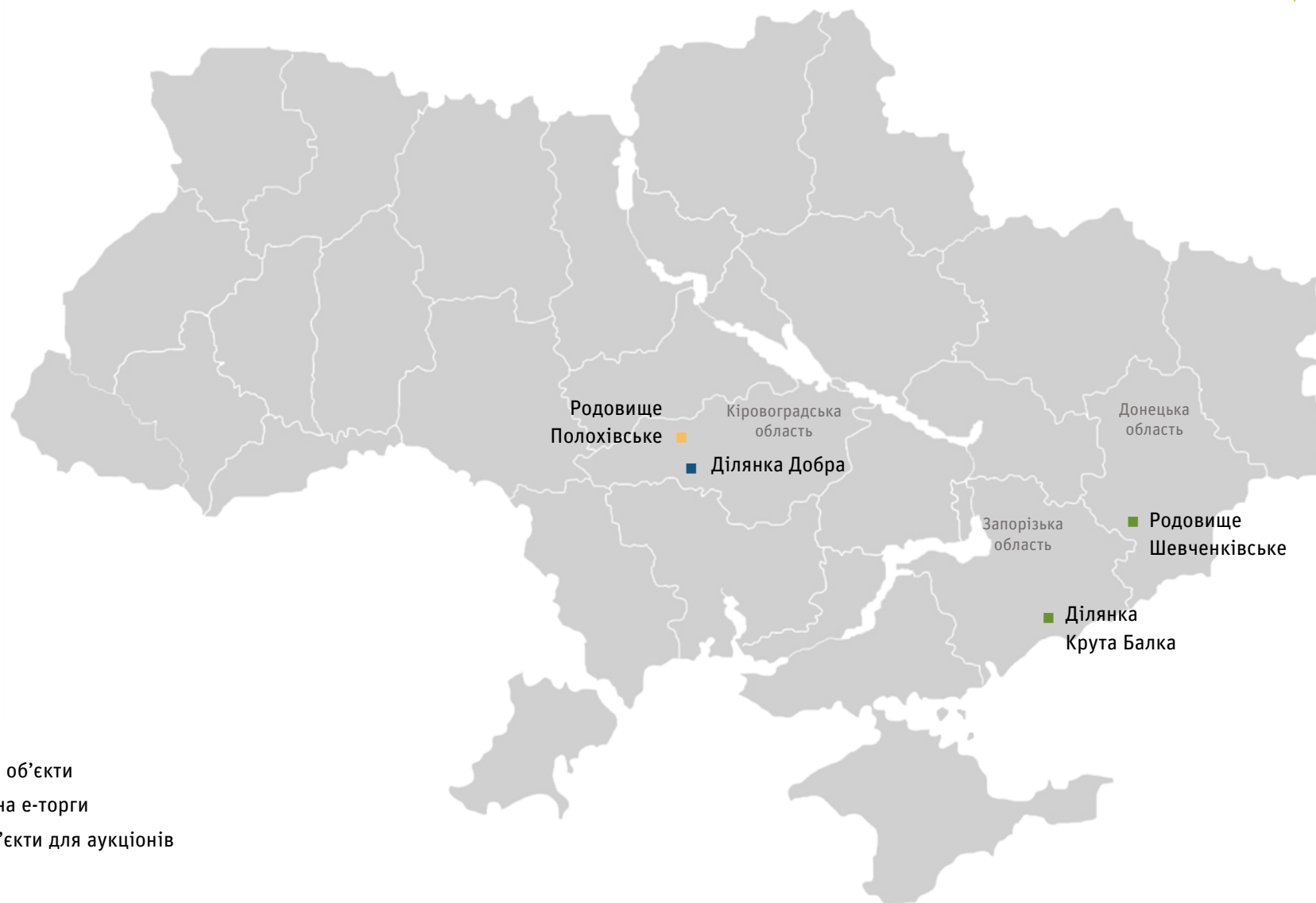
Відкрита

### Ділянка ДОБРА

- руди літію; супутні – оксиди  
танталу, ніобію, рубідію  
цезію, берилію, олова
- видобування
- Кіровоградська обл.
- 90 га
- вміст оксиду літію – 1,34–  
1,43%

Готується

# Літієві об'єкти



- Заліцензовані об'єкти
- Підготовлені на е-торги
- Потенційні об'єкти для аукціонів

# Титанові лоти

- Україна входить до десятки провідних країн світу за обсягами розвіданих запасів руд титану та забезпечує понад 6% їх світового видобутку.
- Обліковано 27 родовищ і понад 30 рудопроявів різного ступеня вивченості. Основним титановмісним мінералом є ільменіт.
- Нині розробляються лише розсипні родовища, це біля 10% від усіх розвіданих запасів, решта міститься в корінних родовищах. Підготовлені об'єкти для виставлення на аукціон є розсипними проявами.
- Титан та його сплави застосовують у авіаційній і ракетній техніці, суднобудівній, машинобудівній, харчовій, медичній промисловості та кольоровій металургії.

### Родовище МАЛИШІВСЬКЕ (Пн-3х ділянка – 2)



- руди титану, цирконію; супутні – дистен, силіманіт, ставроліт
- геологорозвідка, ДПР
- Дніпропетровська обл., Кіровоградська обл.
- 3310 га
- запаси невизнач. пром. знач. (тис.т): дистен+силіманіт – 1408 ставроліт – 568; циркон-рутил-ільменітоносних пісків – інформація «ДСК»

Відкрите

### Ділянка ПІДЛІСНА

- руди титану цирконію
- геологорозвідка, ДПР
- Житомирська обл.
- 570 га
- ресурси (млн т): кат. Р<sub>2</sub> – 17

Готується

### Ділянка СЕЛИЩАНСЬКА

- руди титану
- геологорозвідка, ДПР
- Житомирська обл.
- 1860 га
- вміст TiO<sub>2</sub> – 50–70 кг / м<sup>3</sup>

Готується



Ділянка з проявом  
**БІЛОВОДСЬКИЙ**



- руди титану, цирконію
- геологорозвідка, ДПР
- Сумська обл.
- 62 га
- прогнозні ресурси титан-цирконієвих руд (тис. т): циркону – 11, рутилу – 15, умовного ільменіту – 90

Відкрита

Ділянка з проявом  
**КОРЧАКІВСЬКИЙ**



- руди титану, цирконію
- геологорозвідка, ДПР
- Сумська обл.
- 750 га
- прогнозні ресурси титан-цирконієвих руд (тис. т): циркону – 115, рутилу – 137, умовного ільменіту – 925

Відкрита

Ділянка з проявом  
**ХРАПІВЩИНА**



- руди титану, цирконію
- геологорозвідка, ДПР
- Сумська обл.
- 170 га
- прогнозні ресурси титан-цирконієвих руд (тис. т): циркону – 59, рутилу – 75, умовного ільменіту – 480

Відкрита

Ділянка з проявом  
**ГАЙДАРІВСЬКИЙ**



- руди титану, цирконію
- геологорозвідка, ДПР
- Харківська обл.
- 971 га
- підраховані ресурси титан-цирконієвих руд кат. Р<sub>2</sub> (тис. т): ільменіт – 1759, циркон – 402

Відкрита

# Об'єкти титанових руд



## Нікель, кобальт, хром, мідь, молібден

- Україна володіє значними покладами кольорових металів та для власних потреб імпортує їх у значних обсягах.
- Розвідані родовища і рудопрояви є комплексними та зосереджені, в основному, в межах Українського щита.
- Видобуток на них не ведеться зовсім, або в дуже незначній кількості.
- Видобувні запаси становлять (тис. т): нікелю – 215, кобальту – 8,8, оксиду хрому – 453; прогнозні ресурси (тис. т): оксиду хрому – 3120, міді – 95.

### Ділянка КАРНАУХІВСЬКА



- руди заліза, нікелю, кобальту
- геологорозвідка, ДПР
- Дніпропетровська обл.
- 250 га
- вміст Ni – до 0,7%,  
Fe – до 36,05%,  
Co – до 0,074%
- запаси руди (тис.т):  
Ni – 63, Co – 6  
Fe – 3

Аукціон  
12.03.2021

### Родовище ЛИПОВЕНЬКІВСЬКЕ



- руди силікатного нікелю,  
кобальту; супутні – руди хрому
- видобування
- Кіровоградська обл.
- 42 га
- вміст Co – до 0,043%,  
Ni – до 1,05%
- запаси руди хрому (тис.т)  
кат. C<sub>1</sub> – 1,061; руди кобальто-  
нікелево-силікатні кат. A+B –  
4694, п/6 – 3225

Відкрите

### Ділянка СУХОХУТІРСЬКА



- руди тальк-магнезитові,  
супутні – руди нікелю,  
кобальту
- геологорозвідка, ДПР
- Дніпропетровська обл.
- 127 га
- вміст нікелю – до 0,5%
- запаси руди (тис.т) кат. C<sub>2</sub>:  
тальк-магнезиту – 75740  
Ni – 73, Co – 4

Відкрита

### Ділянка ЖЕЛЕЗНЯКИ



- руди міді, нікелю, кобальту;  
супутні – платина, паладій
- геолорозвідка, ДПР
- Житомирська обл.
- 290 га
- вміст Ni – 66%, Cu – 0,063%,  
Co – 0,013%
- ресурси кат. P<sub>3</sub> (тис.т):  
Ni – 151, Cu – 14, Co – 3

Відкрита

### Ділянка ВЕРБИНСЬКА



- руди молібдену
- геолорозвідка, ДПР
- Житомирська обл.
- 290 га
- вміст Mo – до 2%
- запаси кат. C<sub>2</sub> (тис.т):  
молібденової руди – 1792  
Mo – 5; ресурси кат. P<sub>1</sub> (тис.т):  
руди – 90, Mo – 2,7

Відкрита

### Рудопрояв СХІДНОСЕРГІЇВСЬКИЙ

- руди молібдену
- геолорозвідка, ДПР
- Дніпропетровська обл.
- 96 га
- вміст Mo – 0,023–0,11%
- ресурси молібдену (тис.т):  
кат. P<sub>1</sub> – 85,7;  
кат. P<sub>2</sub> – 78,3

Готується

# Об'єкти кольорових металів



## Тантал, ніобій, берилій, цирконій, скандій

- Рідкісні та рідкісноземельні метали виявлені в комплексних родовищах і рудопроявах в межах Українського щита.
- Цирконій і скандій зосереджені в розсипних і корінних родовищах у значних обсягах, їх видобуток не ведеться.
- Запаси п'ятиоксиду танталу, ніобію, берилію обліковуються на шести родовищах, видобуток здійснюється на Малишевському і Вовчанському.
- Липнязький, Ташлицький і Новостанкуватський рудопрояви належать до однієї структури, там наявні також прояви берилію, літію (ділянка Добра). Об'єкти пропонуються для розвідки та можуть розглядатися як один інвестиційний проєкт.

## Ділянка АЗОВСЬКА



- цирконій – рідкісноземельні руди; супутні – польовий шпат, пісок
- геологорозвідка, ДПР
- Донецька обл.
- 100 га
- вміст  $ZrO_2$  – до 34,24%
- запаси (тис.т) кат.  $C_1+C_2$ : сировини польовошпатової – 6685, піску будівельного – 12859; цирконій-рідкісноземельних руд – інф.«ДСК»

Аукціон  
15.02.2021

## Родовище техногенне МАЗУРІВСЬКЕ (Східна ділянка)



- руди ніобієві, цирконієві, польовий шпат
- видобування
- Донецька обл.
- 9 га
- вміст  $ZrO_2$  – 0,172%  
 $Nb_2O_5$  – 0,095%
- запаси сировини польовошпатової (тис.т) кат.  $B+C$  – 826; ніобію, цирконію – інформація «ДСК»

Відкрите

## Ділянка ЗОЛОЧІВСЬКА

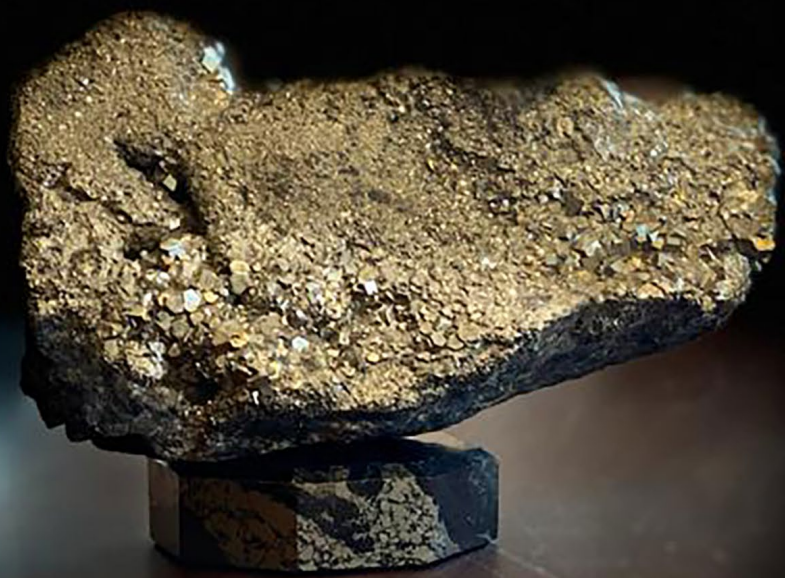
- руди цирконієві, титанові
- геологорозвідка, ДПР
- Харківська обл.
- 780 га
- орієнтовні прогностичні ресурси (тис.т):  
цирконію – 87  
рутилу – 124  
ільменіту (умовного) – 782

Готується



# Об'єкти рідкісноземельних та рідкісних металів





## Золоторудні лоти

- Україна володіє золоторудним потенціалом – близько 3000 тонн – і в найближчі роки може зайняти одне з провідних місць із видобутку золота в Європі.
- Обліковано сім родовищ, на п'ять надано спеціальні дозволи, видобуток здійснюється наразі на Мужіївському.
- Всі підготовлені до електронних торгів об'єкти пропонуються для геологічного вивчення та дослідно-промислової розробки.

## Площа ЖОВТОВОДСЬКА



- Дніпропетровська обл.
- 1150,44 га
- 29 свердловин загальним обсягом 7,4 тис.пог.м
- супутня к.к. – ніобій
- промисловий вміст золота – avg 1,22–2,78 г/т, min. 0,8 г/т; ніобію – 20–50 г/т
- ресурси (т): P<sub>1</sub> – 16,5, P<sub>2</sub> – 12, P<sub>3</sub> – 11

Продана  
грудень, 2020

## Ділянка БАЛКА ШИРОКА



- Дніпропетровська обл.
- 206,1 га
- 285 свердловин загальним обсягом 92,5 тис.пог.м, шахтний стовбур глибиною 168 м
- промисловий вміст золота – avg 7,1 г/т, min. 3,9 г/т
- ресурси (т): P<sub>1</sub> – 12,5, P<sub>2</sub> – 15

Відкрита

## Ділянка КВІТКІВСЬКА



- Одеська обл.
- 668,6 га
- 25 свердловин загальним обсягом 8,9 тис.пог.м
- промисловий вміст золота – avg 3,4 г/т
- ресурси (т): P<sub>2</sub> – 40
- Квітківську і Майську ділянки можна розглядати як один інвестпроект

Відкрита

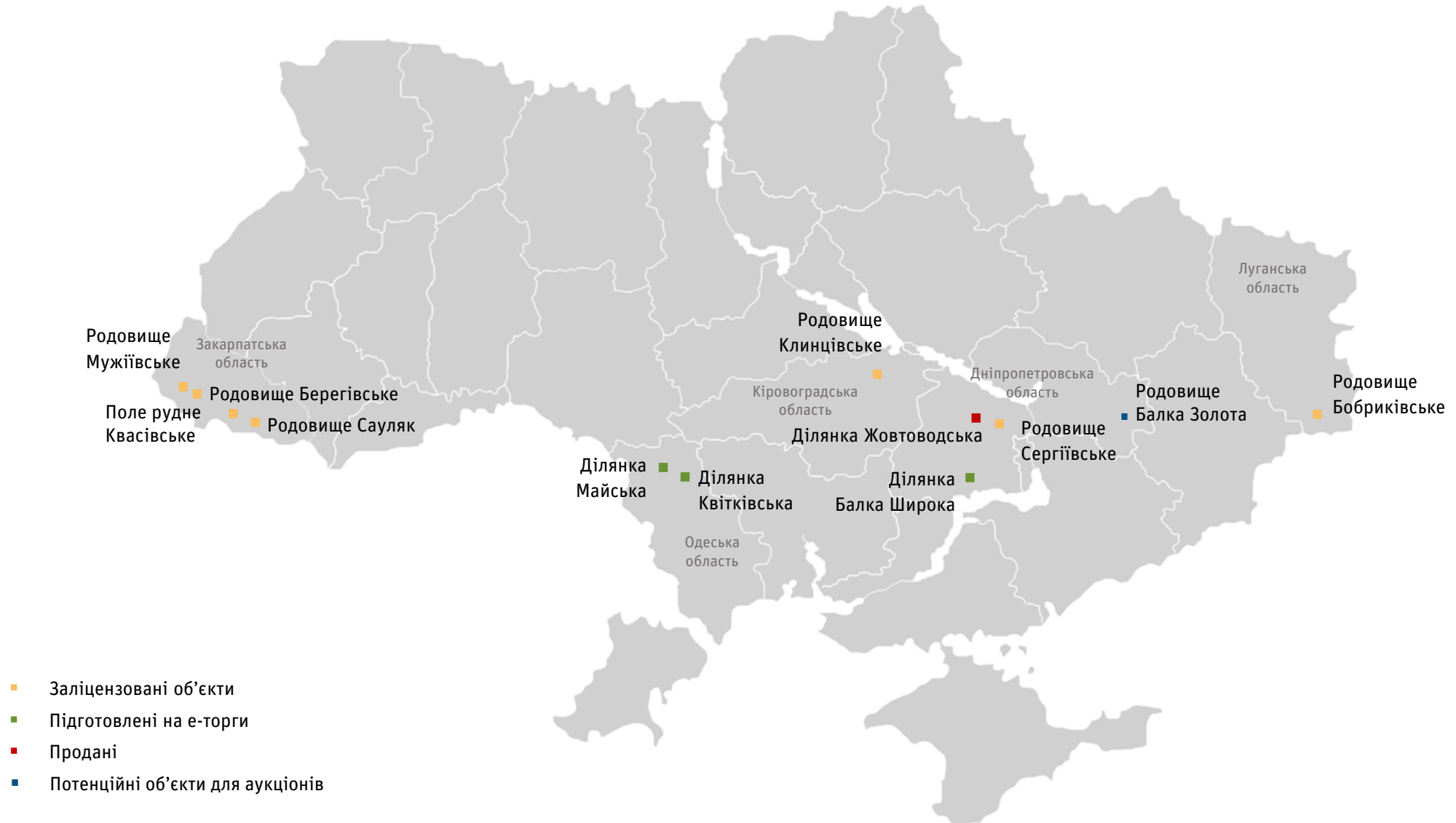
## Ділянка МАЙСЬКА



- Одеська обл.
- 252,2 га
- 177 свердловин загальним обсягом 64,5 тис. пог. м, шахтний стовбур глибиною 204 м
- промисловий вміст золота – avg 3,4 г/т
- ресурси (т): P<sub>1</sub> – 22, P<sub>2</sub> – 19

Відкрита

# Золоторудні об'єкти



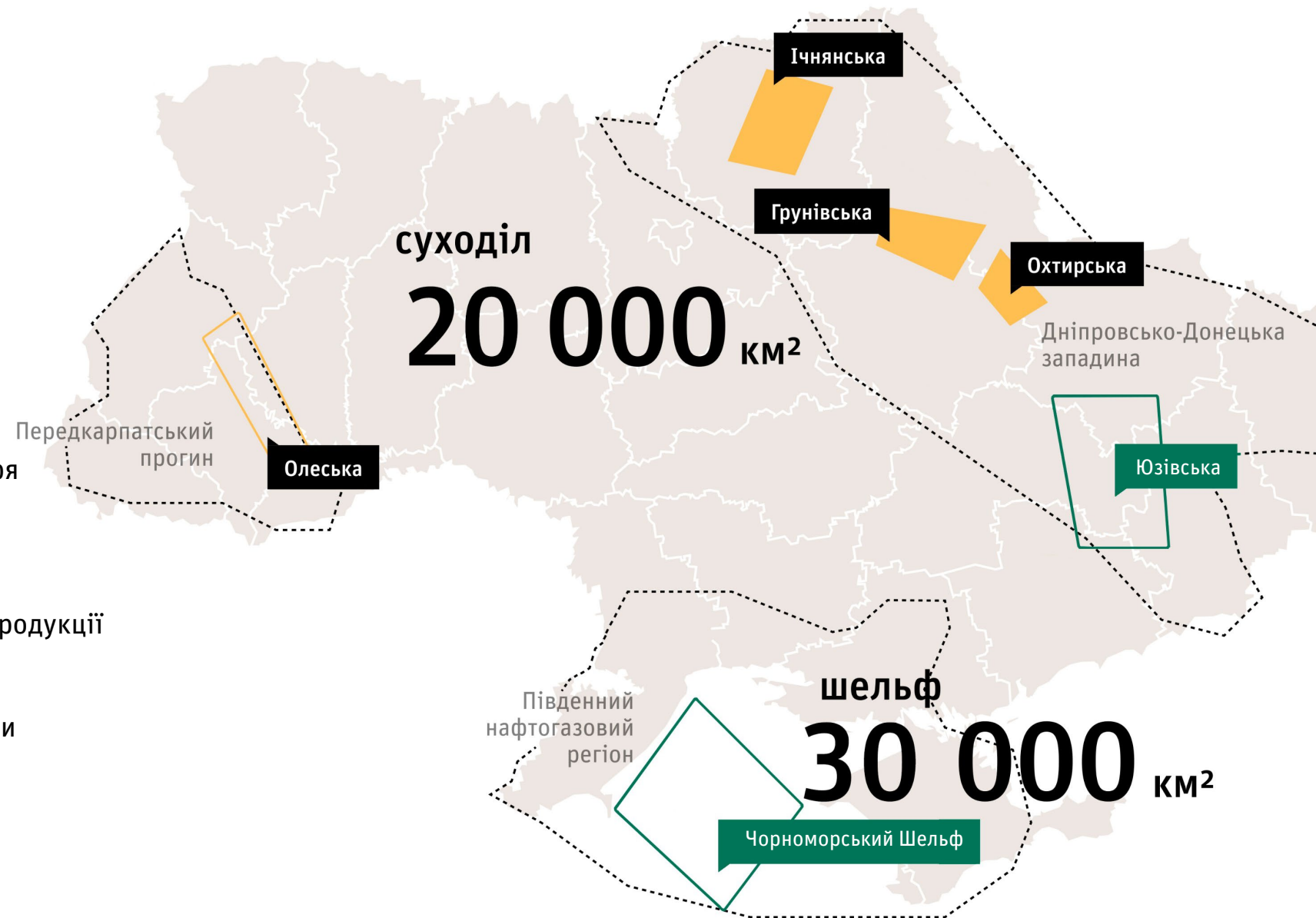
# Вуглеводні

## Результати

- продаж двох спеціальних дозволів на е-аукціонах
- підписання восьми Угод про розподіл продукції
- відновлення проєкту Юзівської УРП
- старт проєктів на шельфі Чорного моря

## Заплановано

- підписання трьох Угод про розподіл продукції
- відновлення проєкту Олеської УРП
- висунення нових ділянок на е-аукціони



Родовище  
**ЮЛІЇВСЬКЕ**  
(Золочівський блок)



- газ природний конденсат; супутні – етан, пропан бутани, гелій
- видобування
- Харківська обл.
- 14 км<sup>2</sup>
- запаси:  
газ природний – 1128 млн м<sup>3</sup>  
конденсат – 251 тис. т

Аукціон  
21.04.2021

урп  
Ділянка  
**ОЛЕСЬКА**



- вуглеводні
- геолорозвідка з подальшим видобуванням, до 2063 року
- Львівська обл.  
Івано-Франківська обл.
- 6320 км<sup>2</sup>
- ресурси газу нетрадиційних колекторів – 3 трлн м
- власник ліцензії –  
ТОВ «Надра Олеська»

Відкрита

Площа  
**ПІВДЕННО-РУСАНІВСЬКА**

- нафта  
природний газ  
конденсат
- геолорозвідка з подальшим видобуванням
- Сумська обл.
- 310 км<sup>2</sup>
- ресурси (код класу 334):  
газ природний – 3,33 млрд м<sup>3</sup>

Готується



## Уранові об'єкти

- Україна володіє значними покладами уранових руд – входить до першої десятки країн світу та посідає провідне місце в Європі.
- Балансом запасів урану України враховані 22 родовища, чотири розробляються.
- Дані про запаси та геологічну інформацію по уранових об'єктах мають обмежений доступ. Процедура ознайомлення описана в додатках.

**Ділянка  
САДОВА**

- руди урану
- геолорозвідка, ДПР
- Миколаївська обл.
- 2227 га
- дані про запаси з грифом «ДСК»

Готується

**Родовище СЕВЕРИНІВСЬКЕ  
з Ділянкою ПІДГАЙЦІВСЬКА**

- руди урану
- видобування
- Кіровоградська обл.
- 540 га
- дані про запаси з грифом «ДСК»

Готується



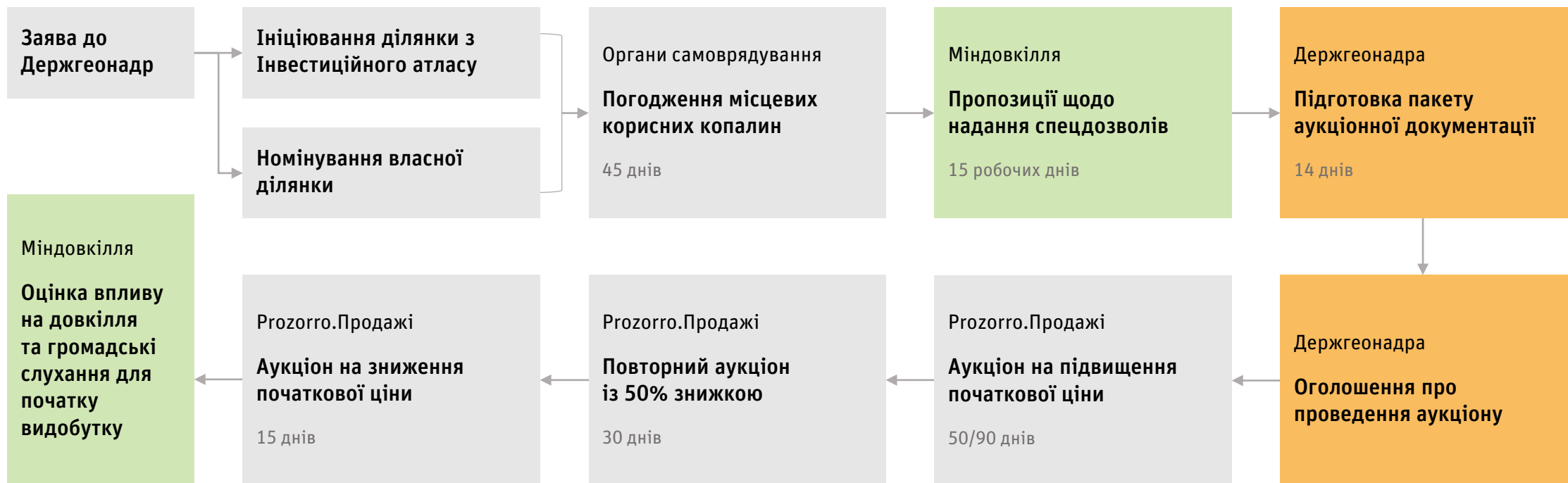
# Уранові об'єкти



1. Центральне родовище
2. Мічуринське родовище
3. Ватутінське родовище
4. Новокостянтинівське родовище
5. Лісне родовище
6. Христофорівська ділянка

- Заліцензовані об'єкти
- Потенційні об'єкти для аукціонів

# Отримання спецдозволу через е-аукціон



## Переможець:

1. Підписує протокол аукціону
2. Сплачує винагороду біржі-оператору
3. Укладає договір купівлі-продажу спеціального дозволу
4. Укладається договір компенсації витрат держави за ГРР
5. Сплачує кошти до Держбюджету
6. Укладає угоду про умови користування надрами
7. Отримує спеціальний дозвіл

## Детальна геологічна інформація

### ■ Металічні корисні копалини

КП «Кіровгеологія» (уран, золото)

Головний геолог Олексій Михайличенко

тел. 068 598 5095, amgeo2017@gmail.com

ДП «Українська геологічна компанія» (літій, кольорові метали)

Генеральний директор Богдан Слободян

тел.: 095 444 2168, sbiv@ukr.net

ДНВП «Геоінформ України» (літій)

Головний геолог Наталя Коваленко

тел.: 044 456 3027, natashakovalenko8@gmail.com

Державна комісія України по запасах корисних копалин

Заступник голови Вадим Карли – тел.: 044 284 9357

### ■ Нафтогазові поклади

ДП «Укрнаукагеоцентр» (звіти, матеріали щодо свердловин)

Заст. головного геолога Сергій Виноградов

тел.: 050 289 6897, vynograd63@gmail.com

ДГП «Укргеофізика» (сейсміка)

Головний інженер Іван Семчук – тел.: 050 304 6448

НАК Надра України (Одеська УРП)

Перший заступник Голови правління Сергій Паюк

тел.: 044 454 1502, S.paiuk@nadrakrayny.com.ua

### ■ Виставлення ділянок надр на електронні торги

Державна служба геології та надр України

Начальник Відділу аукціонної діяльності Валерія Олефір

тел.: 044 456 6056, valeriyaolefir@gmail.com

### ■ Послуги з підготовки пакетів документів і підбору об'єктів для інвестування

ДНВП «Геоінформ України»

Директор Центру геологоекономічних досліджень та експертиз

Майя Ткаченко – тел.: 097 431 2350, mvtk@ukr.net

### ■ Супровід інвесторів

UkraineInvest

Фахівець Управління аналітики Ліна Ковтонюк

тел.: 068 528 3783, lina.kovtonyuk@ukraineinvest.gov.ua

**ДОДАТКИ**

# Заліцензовані ділянки та відкриті пропозиції

Діючі спеціальні дозволи

Відкриті пропозиції для ліцензування

| Назва   | Власник   | Вид діяльності  | Строк дії   | Назва   | Область  | Вид діяльності   |
|---|---|---|---|---|--|--|
| Літєві руди   |   |   |   |   |  |  |
| Полохівське родовище  | Укрлітвидобування   | видобування   | 2017–2037   | Шевченківське родовище<br>Ділянка Балка Крута<br>Ділянка Добра  | Донецька<br>Запорізька<br>Кіровоградська   | видобування<br>розвідка<br>розвідка                                  |
| Нікель, кобальт, мідь, хром   |   |   |   |   |  |  |
| Західно-Лашівська ділянка<br>Жиричі родовище<br>Південно-Рафалівський рудопрояв<br>Прутівський рудопрояв<br>Капітанівське родовище (Центр.діл.) | ВІП-Трейд<br>Волиньприродресурс<br>Північно-Західне видобування<br>Кольормет України<br>Феррекспо               | видобування<br>видобування<br>розвідка<br>розвідка<br>видобування | 2016–2026<br>2017–2037<br>2016–2021<br>2019–2024<br>2014–2024 | Железняки ділянка<br>Липовеньківське родовище<br>Карнаухівська ділянка<br>Сухохутірська ділянка   | Житомирська<br>Кіровоградська<br>Дніпропетровська<br>Дніпропетровська                | розвідка<br>видобування<br>розвідка<br>розвідка                      |
| Тантал, ніобій, апатитово-рідкіснометалеві руди   |   |   |   |   |  |  |
| Вовчанське родовище<br>Малишевське родовище<br>Новополтавське родовище<br>Ділянка надр Мостове  | Демурінський ГЗК<br>Об'єднана гірничо-хімічна компанія<br>Волинська гірничо-хімічна компанія<br>Таурус Інфініті | видобування*<br>видобування*<br>видобування<br>видобування        | 2002–2031<br>2007–2027<br>2009–2029<br>2019–2029              | Мазурівське родовище (Пн діл.)<br>Мазурівське техногенне род. (Сх діл.)<br>Липнязький рудопрояв<br>Ташлицький рудопрояв<br>Новостанкуватський рудопрояв | Донецька<br>Донецька<br>Кіровоградська<br>Кіровоградська<br>Кіровоградська           | розвідка<br>видобування<br>розвідка<br>розвідка<br>розвідка          |
| Берилій, цинк   |   |   |   |   |  |  |
| Пержанське родовище   | Пержанська рудна компанія   | видобування   | 2019–2039   | Липнязький рудопрояв<br>Ташлицький рудопрояв<br>Новостанкуватський рудопрояв  | Кіровоградська<br>Кіровоградська<br>Кіровоградська                                   | розвідка<br>розвідка<br>розвідка                                     |
| Цирконій, скандій, рідкісноземельні елементи  |   |   |   |   |  |  |
| Ястребецька ділянка<br>Анадольське поле   | ЦФР Груп<br>РМ Майнінгз   | розвідка<br>видобування   | 2009–2024<br>2019–2034  | Азовська ділянка<br>Жовторічинське родовище<br>Гурівський рудопрояв<br>Стародубівський рудопрояв<br>Діанівський рудопрояв<br>Золочівська ділянка        | Донецька<br>Дніпропетровська<br>Дніпропетровська<br>Донецька<br>Донецька<br>Донецька | розвідка<br>розвідка<br>розвідка<br>розвідка<br>розвідка<br>розвідка |
| Молібден  |   |   |   |   |  |  |
| Червона ділянка   | Руд Інвестріум  | розвідка  | 2020–2025   | Вербинська ділянка<br>Східносергіївський рудопрояв  | Житомирська<br>Дніпропетровська  | розвідка<br>розвідка   |

|   |   |  |  |   |   |   |
|---|---|--|--|---|---|---|
| Титан: циркон-рутил-ільменітово-апатитові розсипи, скандій  |   |  |  |   |   |   |
| Тарасівське родовище<br>Родовище техногенне Балка Крута<br>Вовчанське родовище<br>Юрівська ділянка<br>Стремигородське родовище<br>Лівобережне родовище<br>Тростянецьке родовище<br>Межирічне родовище (Ісаків., Пд діл.)<br>Межирічне р. (Бук., Ем., Ос., Сер., Юр.)<br>Малишевське род. (Ц, Сх, Зх. діл.)<br>Малишевське род. (Мотр.-Анн., Пн-Зх.)<br>Валки-Гацьківське родовище<br>Бирзулівське родовище<br>Лікарівське родовище<br>Носачівське родовище<br>Пароміське родовище<br>Краснорічнське родовище<br>Аврамівська площа | Рутил-ільменітова компанія<br>Кольорові метали<br>Демурінський ГЗК<br>Титан-апатитова група<br>Валки-Ільменіт<br>Житомирбуррозвідка<br>Житомирбуррозвідка<br>Об'єднана гірничо-хімічна компанія<br>Межирічнський ГЗК<br>Об'єднана гірничо-хімічна компанія<br>Мотронівський ГЗК<br>Валки-Ільменіт<br>Велта<br>Велта<br>ТіоФаб<br>Житомирбуррозвідка<br>Житомирбуррозвідка<br>Центрукргеологія | видобування<br>видобування*<br>видобування*<br>розвідка<br>видобування<br>видобування<br>видобування<br>видобування*<br>видобування*<br>видобування*<br>видобування*<br>видобування*<br>видобування*<br>розвідка<br>розвідка<br>розвідка<br>розвідка | 2012–2032<br>2003–2033<br>2002–2031<br>2019–2024<br>2004–2032<br>2013–2033<br>2004–2034<br>2015–2035<br>2002–2032<br>2007–2027<br>2013–2033<br>2001–2031<br>2015–2023<br>2019–2039<br>2007–2027<br>2013–2017<br>2013–2017<br>2020–2025 | Малишевське родовище (Пн-Зх-2 д.)<br>Кропивнянське родовище<br>Видиборзька ділянка<br>Федорівське родовище<br>Корчаківський рудопрояв<br>Біловодський рудопрояв<br>Гайдарівський рудопрояв<br>Храпівщина рудопрояв<br>Підлісна ділянка<br>Селищанська ділянка | Дніпропетровська<br>Житомирська<br>Житомирська<br>Житомирська<br>Сумська<br>Сумська<br>Харківська<br>Сумська<br>Житомирська<br>Житомирська      | видобування<br>видобування<br>розвідка<br>видобування<br>розвідка<br>розвідка<br>розвідка<br>розвідка<br>розвідка<br>розвідка |
| Руди золота   |   |  |  |   |   |   |
| Мужіївське родовище<br>Сауляк родовище<br>Сергіївське родовище<br>Бобриківське родовище<br>Клинцівське родовище<br>Берегівське родовище<br>Квасівське рудне поле  | Карпатська рудна компанія<br>Сауляк<br>Камнеобробна компанія України<br>Донецький кряж<br>Ліра Майн Мінералз<br>Карпатська рудна компанія<br>Західна геологорозвідувальна компанія  | видобування*<br>видобування<br>видобування<br>видобування<br>розвідка<br>розвідка  | 2012–2032<br>2010–2030<br>2010–2030<br>2013–2018<br>2019–2034<br>2020–2024<br>2019–2022  | Балка золота родовище<br>Балка Широка ділянка<br>Жовтоводська площа<br>Майська ділянка<br>Квітківська ділянка   | Дніпропетровська<br>Дніпропетровська<br>Одеська<br>Одеська  | видобування<br>розвідка<br>розвідка<br>розвідка   |
| Уран  |   |  |  |   |   |   |
| Центральне родовище<br>Мічуринське родовище<br>Ватутінське родовище<br>Новокостянтинівське родовище<br>Михайлівська площа<br>Новогурівська ділянка<br>Сафонівська ділянка<br>Сурська площа  | Східний ГЗК<br>Східний ГЗК<br>Східний ГЗК<br>Східний ГЗК<br>Атомні енергетичні системи<br>Атомні енергетичні системи<br>Атомні енергетичні системи<br>Атомні енергетичні системи  | видобування*<br>видобування*<br>видобування*<br>видобування*<br>розвідка<br>розвідка<br>розвідка<br>розвідка   | 1997–2037<br>1997–2032<br>2002–2037<br>2027–2036<br>2018–2021<br>2018–2021<br>2018–2021<br>2018–2021   | Апрельське родовище<br>Докучаєвське родовище<br>Лісне родовище<br>Літнє родовище<br>Партизанське родовище<br>Северинське родовище<br>Садова площа<br>Христофорівська ділянка  | Кіровоградська<br>Кіровоградська<br>Кіровоградська<br>Кіровоградська<br>Кіровоградська<br>Кіровоградська<br>Миколаївська<br>Кіровоград., Дніпр. | видобування<br>видобування<br>видобування<br>розвідка<br>розвідка<br>видобування<br>розвідка<br>розвідка                      |
| Графіт  |   |  |  |   |   |   |
| Заваллівське родовище(Зарічна діл.)<br>Заваллівське родовище(Пд-Сх діл.)<br>Балахівське родовище (Пд діл.)  | Українська постачальна група<br>Заваллівський графітовий комбінат<br>Розвиток Побужжя   | видобування<br>видобування*<br>видобування   | 2019–2039<br>1996–2035<br>2019–2039  | Буртинське родовище(Городнявська діл.)<br>Буртинське родовище (Хмельівська діл.)<br>Млинківська пошукова площа  | Хмельницька<br>Хмельницька<br>Кіровоградська  | видобування<br>розвідка<br>розвідка   |

\* Здійснюється видобування

# Мінерально-сировинна база України

ключові корисні копалини, що використовуються вітчизняною промисловістю

| Металургія        | Запаси доведені, <sup>1</sup> млн т | Видобуток річний, млн т | Експорт/імпорт, млн дол. |
|-------------------|-------------------------------------|-------------------------|--------------------------|
| руди заліза       | 18836,5                             | 157,4                   | +3400                    |
| руди марганцю     | 2167                                | 3,9                     | -210                     |
| вугілля коксівне  | 12096,3                             | 8,5                     | -260                     |
| вапняк флюсовий   | 2253,4                              | 4,9                     | -47                      |
| доломіт           | 365,8                               | 0,98                    | -7                       |
| бентонітові глини | 60,3                                | 0,1                     | -                        |
| каоліни вторинні  | 78,4                                | 0,45                    | +54                      |
| піски формувальні | 672,5                               | 8,0                     | 0                        |
| хром              | 0,453                               | -                       | -6                       |
| флюорит           | 1,8                                 | -                       | н/д                      |
| молібден          | -                                   | -                       | -7                       |
| ванадій (руда)    | 5,5                                 | -                       | -10                      |
| рідкісноземельні  | 1,939                               | -                       | н/д                      |

| Будівельна промисловість | Запаси доведені <sup>1</sup> | Видобуток річний        | Експорт/імпорт, млн дол. |
|--------------------------|------------------------------|-------------------------|--------------------------|
| піски будівельні         | 298 млн м <sup>3</sup>       | 12,5 млн м <sup>3</sup> | +4                       |
| каолін первинний         | 365,5 млн т                  | 1,2 млн т               | н/д                      |
| камінь будівельний       | 7898 млн м <sup>3</sup>      | 27,2 млн м <sup>3</sup> | н/д                      |
| камінь облицювальний     | 333,4 млн м <sup>3</sup>     | 0,577 млн т             | +7                       |

| Машинобудування, електропромисловість | Запаси доведені, <sup>1</sup> млн т | Видобуток річний, тис. т | Експорт/імпорт, млн дол. |
|---------------------------------------|-------------------------------------|--------------------------|--------------------------|
| алюміній                              | 6,4                                 | -                        | -220                     |
| свинець                               | 0,301                               | -                        | -0,1                     |
| цинк                                  | 0,723                               | -                        | -0,1                     |
| мідь                                  | -                                   | -                        | -0,1                     |
| нікель                                | 0,215                               | 293,8                    | -68                      |
| кобальт                               | 0,0088                              | -                        | +0,4                     |
| титан                                 | таємно                              | 550                      | +154                     |
| літій                                 | таємно                              | -                        | -                        |
| тантал                                | таємно                              | 0,42                     | -                        |
| ніобій                                | 0,01                                | -                        | -                        |
| цирконій                              | таємно                              | 0,42                     | +22                      |
| скандій                               | таємно                              | 0,032                    | -                        |
| гафній                                | 4,9                                 | 0,28                     | н/д                      |
| графіт                                | 13,7                                | 1,5                      | +1                       |

Примітки:

1. Категорії А+В+С<sub>1</sub>

2. Категорія С<sub>2</sub>

3. На нафтопродукти та ЗНГ припадає 5,5 і 0,780 млн дол.

4. Ядерне паливо на 70% виготовлене з імпортного урану

| Паливно-енергетичний комплекс | Запаси доведені, <sup>1</sup> млн т | Видобуток річний, млн т  | Експорт/імпорт, млн дол. |
|-------------------------------|-------------------------------------|--------------------------|--------------------------|
| природний газ                 | 680 млрд м <sup>3</sup>             | 20,7 млрд м <sup>3</sup> | -2900                    |
| газ ущільнених порід          | 98 млрд м <sup>3</sup>              | -                        | -                        |
| нафта                         | 94                                  | 1,7                      | -6580 <sup>3</sup>       |
| конденсат                     | 37                                  | 0,8                      | -                        |
| вугілля антрацитне            | 6089,2                              | 25,5                     | -2800                    |
| уран (руда)                   | таємно                              | таємно                   | -520 <sup>4</sup>        |
| торф                          | 644,38                              | 0,6                      | -3                       |

| Агрохімічна промисловість | Запаси доведені, <sup>1</sup> млн т | Видобуток річний, млн т | Експорт/імпорт, млн дол. |
|---------------------------|-------------------------------------|-------------------------|--------------------------|
| апатит                    | 71,9                                | -                       | -                        |
| фосфорит                  | 11,1                                | -                       | -13                      |
| магнезит                  | 105                                 | -                       | -50                      |
| калійні солі              | 250                                 | -                       | -50                      |
| сірка самородна           | 100                                 | -                       | -27                      |

Джерела: ДНВП «Геоінформ України», Держстат

# Порядок надання доступу до геологічної інформації з грифом «Для службового користування»

## Крок 1

- направити лист-запит на ім'я голови Держгеонадр із проханням ознайомитися з геологічною інформацією

## Крок 2

- Держгеонадра приймають рішення щодо надання доступу для ознайомлення з геологічною інформацією з грифом-обмеженням «Для службового користування»

## Крок 3

- надрокористувач отримує доступ до інформації для ознайомлення в приміщенні її зберігання
- компанія-запитувач укладає угоду про нерозголошення з Держгеонадрами

Додатково для іноземних інвесторів

До листа-запиту додати копії документів, що посвідчують особу і підтверджують приналежність до компанії, що здійснює діяльність у сфері надрокористування; зазначити мету ознайомлення

**Заборонено!**

- передавати дані третім особам
- копіювати інформацію
- виносити документи з приміщення зберігання інформації



# Порядок надання доступу до геологічної інформації з грифом «Таємно»

(балансові запаси по країні й уран)

## Крок 1

направити лист-запит на ім'я голови Держгеонадр із проханням ознайомитися з геологічною інформацією

## Крок 2

Держгеонадра надають доступ до відомостей на основі погодженого переліку з СБУ

## Крок 3

компанія-запитувач укладає угоду про нерозголошення з Держгеонадрами

Важливо: представник надрокористувача повинен отримати відповідний ступінь доступу – «для службового користування», «таємно» – що надає Департамент охорони державної таємниці СБУ за запитом компанії-запитувача

## Заборонено!

- передавати дані третім особам
- копіювати інформацію
- виносити документи з приміщення зберігання інформації

**Інвестиційний атлас  
надрокористувача.**  
Критичні та стратегічні мінерали



**Нова Держгеослужба:  
сучасний підхід до  
надрокористування**

